

สถานการณ์อุบัติเหตุทางถนน ปี พ.ศ. 2557

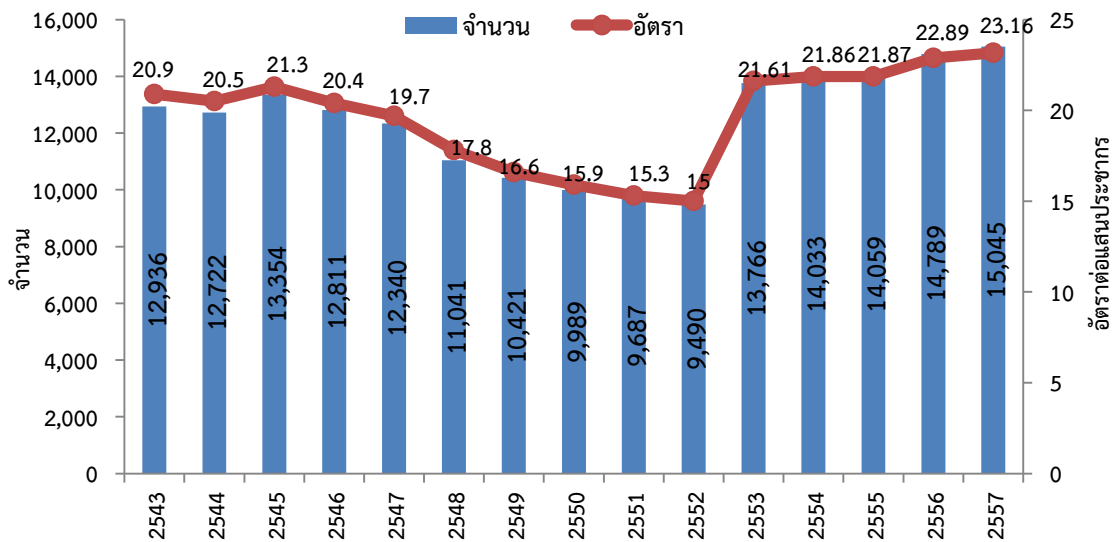
ปัญหาอุบัติเหตุเป็นปัญหาที่ทั่วโลกให้ความสำคัญ สมัชชาสหประชาชาติได้ประกาศเจตนารมณ์ในปฏิญญามอสโกให้ปี พ.ศ.2554 – 2563 เป็นทศวรรษแห่งความปลอดภัยทางถนน (Decade of Action for Road Safety) ประเทศไทยในฐานะประเทศสมาชิก ได้ร่วมขับเคลื่อนวาระความปลอดภัยทางถนนของโลก โดยมีมติคณะรัฐมนตรี เมื่อวันที่ 29 มิถุนายน 2553 กำหนดให้ “ปี พ.ศ. 2554 – 2563 เป็นทศวรรษแห่งความปลอดภัยทางถนน” โดยมีเป้าหมายเพื่อลดอัตราการเสียชีวิตจากอุบัติเหตุทางถนนของคนไทยลงครึ่งหนึ่ง หรือในอัตราที่ต่ำกว่า 10 คนต่อประชากรหนึ่งแสนคน

จากรายงานสถานการณ์ความปลอดภัยทางถนน ปี 2015 (Global status report) พบว่าทั่วโลกมีผู้เสียชีวิตจากอุบัติเหตุทางถนนสูงถึง 1.25 ล้านคน และบาดเจ็บจำนวน 20-50 ล้านคนในแต่ละปี ในขณะที่สถานการณ์การเสียชีวิตจากอุบัติเหตุทางถนนในภูมิภาคเอเชียใต้และตะวันออก มีอัตราตายอยู่ที่ 17 ต่อประชากรแสนคน

สถานการณ์อุบัติเหตุทางถนนของประเทศไทย ปีพ.ศ. 2557 องค์การอนามัยโลกคาดประมาณตัวเลขผู้เสียชีวิตจากอุบัติเหตุทางถนนของไทย เป็นอันดับ 2 ของโลก มีจำนวนผู้เสียชีวิต จำนวน 24,237 คน คิดเป็นอัตราตาย 36.2 ต่อประชากรแสนคน และจากข้อมูลกระทรวงสาธารณสุข พบว่า มีผู้เสียชีวิตจากอุบัติเหตุทางถนน 15,045 คน คิดเป็น 23.16 คนต่อประชากรแสนคน เฉลี่ย 40 คนต่อวัน หรือ 2 คนต่อชั่วโมง ในขณะที่ผู้บาดเจ็บที่ต้องเข้ารับการรักษาตัวในโรงพยาบาล (Admit) ทั้งหมดมีจำนวนถึงประมาณ 107,123 คน (ข้อมูลปี 2556)

ข้อมูลจากสำนักนโยบายและยุทธศาสตร์ สำนักงานปลัดกระทรวงสาธารณสุขในช่วงเวลา 15 ปี ที่ผ่านมา ตั้งแต่ พ.ศ.2543 – 2557 พบว่าจำนวนผู้เสียชีวิตจากอุบัติเหตุทางถนน ในช่วง10ปีก่อน มีแนวโน้มลดลงอย่างต่อเนื่อง จนเมื่อปี พ.ศ.2553 เป็นต้นมาได้มีการนำข้อมูลมรณบัตรมาสอบทานกับหนังสือรับรองการตายเพื่อปรับสาเหตุการตายให้ถูกต้องมากขึ้น ทำให้อัตราตายจากอุบัติเหตุทางถนนมีแนวโน้มเพิ่มขึ้น จาก 15 ต่อประชากรแสนคน ในปี พ.ศ.2552 เป็น 21.61 ต่อประชากรแสนคน ในปี พ.ศ.2553 จนในปี พ.ศ.2557 อัตราตายจากอุบัติเหตุ ทางถนน เท่ากับ 23.16 ต่อประชากรแสนคน ซึ่งอัตราตาย 5 ปีย้อนหลัง (2553-2557) อยู่ที่ระหว่าง 21-23 ต่อประชากรแสนคน และจำนวนผู้เสียชีวิต อยู่ระหว่าง 13,000-15,000 คน (ดังภาพที่ 1)

ภาพที่ 1 แสดงจำนวนและอัตราตายต่อประชากร 100,000 คน จากอุบัติเหตุทางถนน ปี 2543-2557

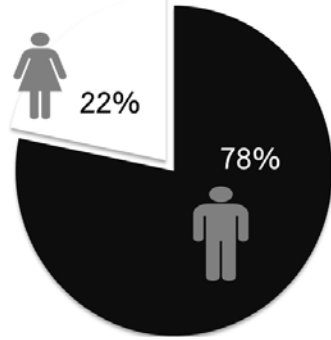


แหล่งข้อมูล : ข้อมูลมรณบัตร สำนักนโยบายและยุทธศาสตร์ สำนักงานปลัดกระทรวงสาธารณสุข

: ปี พ.ศ.2533 – 2557 ข้อมูลมรณบัตรและหนังสือ รับรองการตาย สำนักนโยบายและยุทธศาสตร์

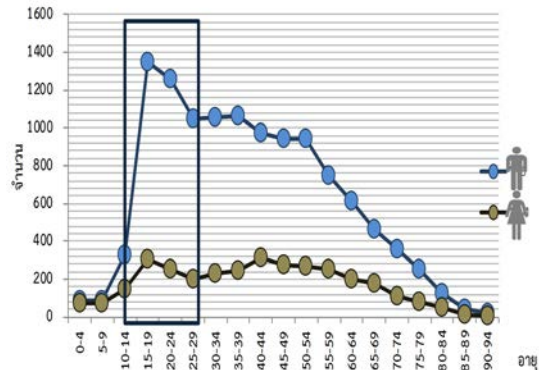
กลุ่มประชากรที่เสี่ยง ได้แก่ เพศชายมีการตายจากอุบัติเหตุทางถนนสูงกว่าเพศหญิงประมาณ 3 เท่าตัว ในเพศชาย กลุ่มอายุที่เสียชีวิตจากอุบัติเหตุทางถนนมากที่สุด คือ กลุ่มอายุ 15-19 ปี รองลงมา คือ กลุ่มอายุ 20-24 ปี ส่วนเพศหญิง กลุ่มอายุที่เสียชีวิตมากที่สุด คือ กลุ่มอายุ 40-44 รองลงมาคือ กลุ่มอายุ 15-19 ปี และกลุ่มที่เสียชีวิตน้อยที่สุดยังเป็นกลุ่มอายุ 85 ปีขึ้นไปทั้งเพศชายและหญิง ดังภาพ

ภาพที่ 2 จำนวนผู้เสียชีวิตจากอุบัติเหตุทางถนน (V01-V89) จำแนกตามเพศ ปี 2557



แหล่งข้อมูล : ข้อมูลมรณบัตรและหนังสือรับรองการตาย
สำนักนโยบายและยุทธศาสตร์
สำนักงานปลัดกระทรวงสาธารณสุข

ภาพที่ 3 จำนวนผู้เสียชีวิตจากอุบัติเหตุทางถนน (V01-V89) จำแนกตามกลุ่มอายุ ปี พ.ศ.2557

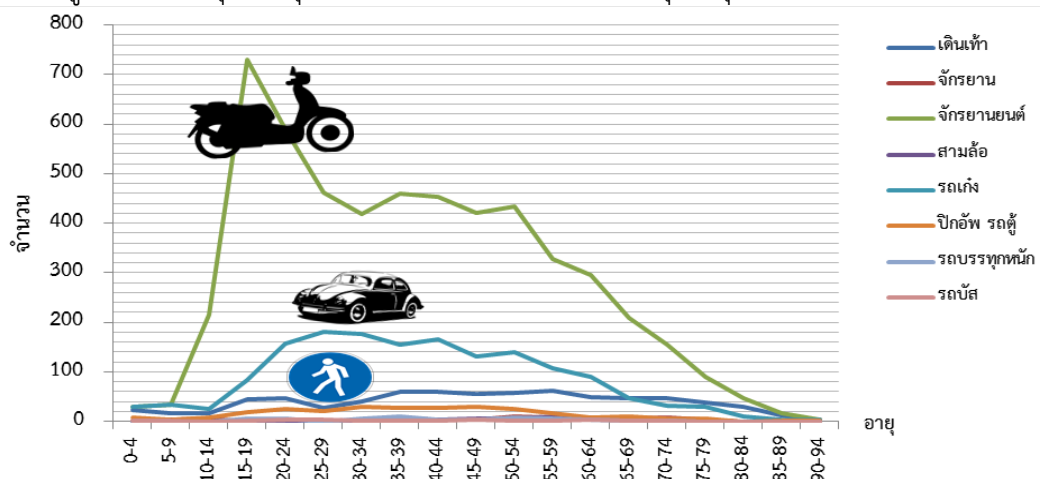


แหล่งข้อมูล : ข้อมูลมรณบัตรและหนังสือรับรองการตาย
สำนักนโยบายและยุทธศาสตร์
สำนักงานปลัดกระทรวงสาธารณสุข

ยานพาหนะเสี่ยง พบว่า รถจักรยานยนต์เป็นพาหนะที่มีจำนวนการเสียชีวิตมากที่สุด 5,394 คน (66 %) ส่วนรถบัสเป็นพาหนะมีจำนวนผู้เสียชีวิตน้อยที่สุด 26 คน แต่มีข้อสังเกตว่า คนเดินเท้า คือ กลุ่มที่เสียชีวิตสูงเป็นอันดับ 3 รองมาจากรถจักรยานยนต์และรถเก๋ง

กลุ่มอายุและประเภทยานพาหนะ เมื่อพิจารณาจำนวนผู้เสียชีวิตจากอุบัติเหตุทางถนน (V01- V79) เพื่อหาความสัมพันธ์ระหว่างกลุ่มอายุและประเภทยานพาหนะ พบว่า ทุกกลุ่มอายุ มีจำนวนผู้เสียชีวิตจากการใช้รถจักรยานยนต์ โดยกลุ่มอายุที่มีจำนวนผู้เสียชีวิตจากรถจักรยานยนต์มากที่สุด คือ กลุ่มอายุ 15-19 ปี ซึ่งเป็นกลุ่มอายุกลุ่มเดิมเหมือนปีที่ผ่านมา

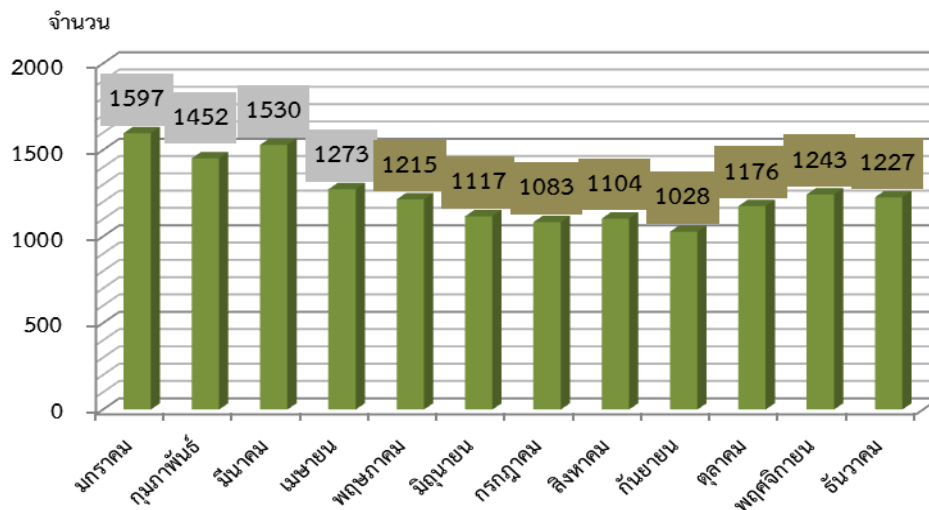
ภาพที่ 4 จำนวนผู้เสียชีวิตจากอุบัติเหตุทางถนน (V01-V79) จำแนกตามกลุ่มอายุและประเภทยานพาหนะปีพ.ศ. 2557



แหล่งข้อมูล : ข้อมูลมรณบัตร สำนักนโยบายและยุทธศาสตร์ สำนักงานปลัดกระทรวงสาธารณสุข

ช่วงเวลาที่มียุทธศาสตร์ชีวิตมากที่สุดคือ ช่วงเดือนมกราคม มีจำนวนผู้เสียชีวิตสูงถึง 1,597 คน รองลงมาคือ เดือนมีนาคม กุมภาพันธ์ และเมษายน ตามลำดับ ซึ่งมีข้อสังเกตว่า ช่วงเดือนมกราคม และเมษายน ตัวเลขจำนวนผู้เสียชีวิตสูงขึ้น ปัจจัยหนึ่งน่าจะมาจากเทศกาลปีใหม่และสงกรานต์ ทำให้ผู้เสียชีวิตสะสมรายเดือน สูงกว่าเดือนอื่นๆ

ภาพที่ 5 จำนวนผู้เสียชีวิต จากอุบัติเหตุทางถนน(V01-V89) จำแนกรายเดือน ปีพ.ศ.2557



แหล่งข้อมูล : ข้อมูลมรณบัตร สำนักนโยบายและยุทธศาสตร์ สำนักงานปลัดกระทรวงสาธารณสุข

ข้อมูลรายจังหวัด เมื่อจำแนกข้อมูลเป็นรายจังหวัด พบว่า จังหวัดที่มีอัตราการเสียชีวิตต่อประชากรแสนคนสูงที่สุด 10 อันดับแรก ในปี 2557 ได้แก่ ส่วนจังหวัดที่มีจำนวนผู้เสียชีวิตสูงที่สุด 10 อันดับแรก ได้แก่ ระยอง ปราจีนบุรี ชลบุรี จันทบุรี ประจวบคีรีขันธ์ พิษณุโลก ฉะเชิงเทรา ชุมพร นครนายก และลำพูน ตารางที่ 1 แสดงจังหวัดที่มีอัตราการเสียชีวิตต่อประชากรแสนคนจากอุบัติเหตุทางถนน สูงที่สุด 10 อันดับแรกปี พ.ศ. 2555-2557

อันดับ	2555		อันดับ	2556		อันดับ	2557	
	จังหวัด	อัตราราย		จังหวัด	อัตราราย		จังหวัด	อัตราราย
1	ระยอง	54.70	1	ระยอง	49.75	1	ระยอง	54.96
2	ภูเก็ต	46.73	2	ชลบุรี	46.18	2	ปราจีนบุรี	46.68
3	ประจวบคีรีขันธ์	43.51	3	จันทบุรี	44.74	3	ชลบุรี	45.38
4	ชลบุรี	42.92	4	ชุมพร	42.27	4	จันทบุรี	40.32
5	ชุมพร	40.51	5	พิษณุโลก	41.62	5	ประจวบคีรีขันธ์	39.60
6	นครนายก	38.51	6	ฉะเชิงเทรา	41.14	6	พิษณุโลก	38.94
7	พิษณุโลก	38.22	7	ประจวบคีรีขันธ์	40.49	7	ฉะเชิงเทรา	38.54
8	ฉะเชิงเทรา	37.95	8	ปราจีนบุรี	37.69	8	ชุมพร	38.24
9	นครปฐม	37.80	9	ชัยนาท	36.64	9	นครนายก	36.23
10	สระบุรี	37.23	10	เพชรบุรี	36.17	10	ลำพูน	36.02

ตารางที่ 2 แสดงจังหวัดที่มีจำนวนการเสียชีวิตต่อประชากรแสนคนจากอุบัติเหตุทางถนน สูงที่สุด 10 อันดับแรกปี พ.ศ. 2555-2557

อันดับ	2555		อันดับ	2556		อันดับ	2557	
	จังหวัด	จำนวนตาย		จังหวัด	จำนวนตาย		จังหวัด	จำนวนตาย
1	นครราชสีมา	783	1	นครราชสีมา	768	1	นครราชสีมา	733
2	ชลบุรี	580	2	ชลบุรี	636	2	ชลบุรี	638
3	อุบลราชธานี	519	3	อุบลราชธานี	550	3	อุบลราชธานี	477
4	ขอนแก่น	463	4	ขอนแก่น	508	4	เชียงใหม่	471
5	นครศรีธรรมราช	447	5	เชียงใหม่	415	5	ขอนแก่น	442
6	สงขลา	420	6	อุดรธานี	405	6	เชียงราย	420
7	เชียงใหม่	379	7	สงขลา	385	7	สงขลา	395
8	นครสวรรค์	358	8	เชียงราย	365	8	นครสวรรค์	383
9	ระยอง	352	9	นครศรีธรรมราช	359	9	อุดรธานี	382
10	เชียงราย	350	10	พิษณุโลก	356	10	ระยอง	367

แหล่งข้อมูล : ข้อมูลมรณบัตรและหนังสือรับรองการตาย สำนักงานปลัดกระทรวงสาธารณสุข

ภาคผนวก

จำนวนและอัตราการเสียชีวิตจากอุบัติเหตุทางถนนต่อประชากรแสนคนปี พ.ศ. 2557
จำแนกรายจังหวัด

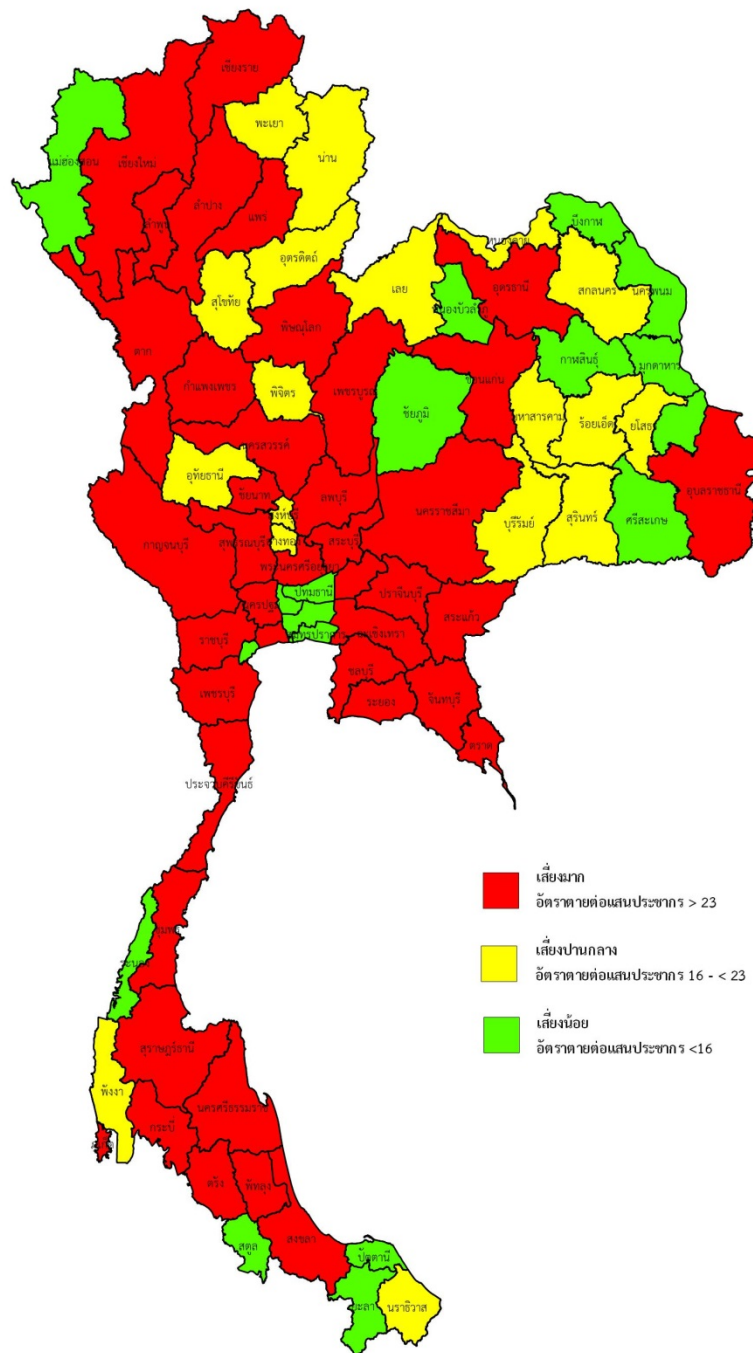
จังหวัด	จำนวน	อัตรา
รวมทั้งประเทศ	15,045	23.16
กรุงเทพมหานคร	269	4.73
กระบี่	128	28.20
กาญจนบุรี	209	24.72
กาฬสินธุ์	140	14.22
กำแพงเพชร	202	27.71
ขอนแก่น	442	24.75
จันทบุรี	212	40.32
ฉะเชิงเทรา	267	38.54
ชลบุรี	638	45.38
ชัยนาท	98	29.47
ชัยภูมิ	132	11.62
ชุมพร	191	38.24
เชียงราย	420	34.82
เชียงใหม่	471	28.16
ตรัง	198	31.06
ตราด	52	23.18
ตาก	148	27.61
นครนายก	93	36.23
นครปฐม	302	34.06
นครพนม	102	14.32
นครราชสีมา	733	28.03
นครศรีธรรมราช	358	23.17
นครสวรรค์	383	35.70
นนทบุรี	120	10.30
นราธิวาส	149	19.34

จังหวัด	จำนวน	อัตรา
น่าน	83	17.36
บึงกาฬ	66	15.81
บุรีรัมย์	334	21.19
ปทุมธานี	135	12.69
ประจวบคีรีขันธ์	207	39.60
ปราจีนบุรี	223	46.68
ปัตตานี	67	9.82
พระนครศรีอยุธยา	218	27.22
พะเยา	81	16.68
พังงา	59	22.66
พัทลุง	120	23.11
พิจิตร	118	21.53
พิษณุโลก	334	38.94
เพชรบุรี	164	34.70
เพชรบูรณ์	249	25.02
แพร่	124	27.25
ภูเก็ต	128	34.23
มหาสารคาม	161	16.80
มุกดาหาร	54	15.64
แม่ฮ่องสอน	24	9.70
ยโสธร	89	16.47
ยะลา	47	9.23
ร้อยเอ็ด	222	16.96
ระนอง	26	14.78
ระยอง	367	54.96
ราชบุรี	245	28.77
ลพบุรี	187	24.66
ลำปาง	201	26.66

จังหวัด	จำนวน	อัตรา
ลำพูน	146	36.02
เลย	119	18.79
ศรีสะเกษ	184	12.57
สกลนคร	261	22.97
สงขลา	395	28.30
สตูล	38	12.21
สมุทรปราการ	167	13.34
สมุทรสงคราม	29	14.94
สมุทรสาคร	148	28.15
สระแก้ว	139	25.20
สระบุรี	212	33.58
สิงห์บุรี	41	19.30
สุโขทัย	121	20.08
สุพรรณบุรี	295	34.76
สุราษฎร์ธานี	349	33.69
สุรินทร์	310	22.30
หนองคาย	95	18.41
หนองบัวลำภู	63	12.40
อ่างทอง	62	21.86
อำนาจเจริญ	44	11.73
อุดรธานี	382	24.38
อุตรดิตถ์	104	22.57
อุทัยธานี	74	22.43
อุบลราชธานี	477	25.92

แหล่งข้อมูล : ข้อมูลมรณบัตร สำนักนโยบายและยุทธศาสตร์ สำนักปลัดกระทรวงสาธารณสุข

อัตราการเสียชีวิตต่อจำนวนประชากร 100.000 คน พ.ศ. 2557 แยกรายจังหวัด



แหล่งข้อมูล : ข้อมูลมรณบัตร สำนักนโยบายและยุทธศาสตร์ สำนักปลัดกระทรวงสาธารณสุข